

برنامج عملي لاكتشاف ورعاية

الموهوبين

إعداد: شركة تكوين القيم

تطوير الحقبة برعاية



حمد الحصري وعائلته الخيرية
Hamad Al Hussaini & His Family Charity



مع الشكر الجزيل

لكل من أسهم في بناء وتطوير هذه الحقبة



إعداد وتطوير

فريق الدراسات



شركة تكوين القيم



استهلال :

عن أبي هريرة - رضي الله عنه - يرفعه قال:
"الناس معادن كمعادن الفضة والذهب، خيارهم في
الجاهلية خيارهم في الإسلام إذا فقهوا، والأرواح جنود
مجندة فما تعارف منها ائتلف وما تناكر منها اختلف"

(رواه مسلم (٢٦٣٨) ورواه البخاري بنحوه).

بطاقة التعريف بالبرنامج

اسم البرنامج :

البرنامج العملي لاكتشاف ورعاية الموهوبين في المحاضن التربوية

الهدف العام للبرنامج :

أن يكون المدرب قادراً على تنفيذ برامج لرعاية الموهوبين بكفاءة

الأهداف التفصيلية :

في نهاية البرنامج يتوقع من المدرب أن يكون قادراً على :

- استشعار أهمية العناية بالموهوبين والمتميزين ورعايتهم .
- تحديد مفهوم الموهوب والمتميز .
- التعرف على خصائص الموهوبين المتميزين .
- تحديد مفهوم الموهبة والتميز في المحاضن التربوية .
- تحديد سمات وأدوار معلم الموهوبين والمتميزين .
- التعرف على طرق اكتشاف الموهوبين والمتميزين .
- توظيف أهم أساليب رعاية الموهوبين والمتميزين في المحاضن التربوية .

المستهدف من البرنامج :

١- المشرفون والإداريون في المحاضن .

٢- المعلمون والمربون في المحاضن .

مدة البرنامج :

جلستان نظرية (الوحدات الثلاث الأولى) وجلسة تطبيق عملي (الوحدة الرابعة) بواقع

٤ ساعات لكل جلسة.

ملحوظة : (لا تشمل الساعات أوقات الاستراحات والمواضيع الإثرائية).

المحتويات الرئيسية للبرنامج

الوحدة الأولى: مفهوم التميز (الموهبة والتميز):

- مفهوم التميز.
- خصائص التميز.



الوحدة الثانية: طرق اكتشاف المتميزين:

- الوسائل التقديرية.
- الوسائل الموضوعية.



الوحدة الثالثة: أساليب رعاية المتميزين:

- أساليب رعاية الموهوبين الرئيسة.
- سمات معلم وبيئة الموهوبين المثالية.



الوحدة الرابعة: تصميم برنامج عملي لرعاية المتميزين:

- أهداف ووسائل البرنامج.
- خطة تنفيذية.



الوحدة الأولى

مفهوم التميز

(الموهبة والتميز)





الوحدة الأولى:

مفهوم التميز

خطة الوحدة

الملاحظات	الزمن	الموضوع
	٢٠	نشاط ١,١: يفتح ياعليم!
	٢٠	١,١: من المتميز؟
	٢٠	١,٢: الموهبة والتفوق
	١٥	١,٣: الفرق بين الموهبة والتفوق
	١٥	نشاط ١,٢: سيماهم.
	١٥	١,٤: خصائص المتميزين
	٢٠	نشاط ١,٣: نعوذ بالله من عجز الثقة.
	١٥	نشاط ١,٤: هل يستحقون الجهد؟!
	١٤٠	الإجمالي

نشاط ١,١ : يافتاح ياعليم!



نوعه : جماعي	مدته : ١٥ د	طريقته : عرض + نقاش
المطلوب :	تأمل المقطع التالي وناقش النقاط التالية مع المجموعة.	

هل هؤلاء متميزون؟ ولماذا؟

لو كنت والد أحدهم، كيف ستعامل معه؟

هل مرت بك تجربة مشابهة؟ وكيف تعاملت معها؟

سنستخدم تعريف الموهبة كمدخل للتعرف على المتميزين؛ فقد عرف المتخصصون الموهوبين بعدد من التعاريف منها:

- من تفوقوا في قدرة أو أكثر من القدرات الخاصة "فليجر وبيش"^١.
- هي تفاعل بين قدرات إنسانية ثلاثة، إذ يمكن للموهوب أن يتميز بوحدة منها أو أكثر مع توافر الحد الأدنى من بقية القدرات. وهي: قدرات فوق متوسطة (عامة وخاصة)، وقدرات عالية من الالتزام بالمهمة (الدافعية والمثابرة)، وقدرات عالية من الإبداع. "رينزولي"
- من يوجد لديه استعداد و قدرات غير عادية، أو أداء متميز عن بقية أقرانهم في مجال أو أكثر من المجالات التي يقدرها المجتمع، وبخاصة في مجالات التفوق العقلي، والتفكير الابتكاري، والتحصيل العلمي، والمهارات والقدرات الخاصة، ويحتاجون إلى رعاية تعليمية خاصة، قد لا تتوافر لهم بشكل متكامل في برامج الدراسة العادية "وزارة التعليم"^٢.
- يُعرف الطلبة الموهوبون بأنهم أولئك الذين يمتلكون استعدادات و قدرات استثنائية، و/ أو الذين يظهرون أداءً متميزاً و ملحوظاً يفوق أقرانهم في القدرات العقلية و/ أو في التحصيل الدراسي و/ أو القيادة، والتي يقدرها المجتمع المحلي. "مؤسسة حمدان بن راشد آل مكتوم للأداء التعليمي المتميز"^٣
- الفرد الذي يظهر قدرة على الأداء المرتفع مقارنةً بمن هم في سنه، أو خبرته، أو بيئته، وذلك في المجالات الفكرية والإبداعية، و/أو الفنية، ويمتلكون قدرة قيادية غير عادية، أو يتفوقون في مجالات أكاديمية محددة، لذلك فهم يحتاجون برامج لا تقدمها المدارس في العادة، والمواهب المتميزة موجودة لدى جميع الأطفال من الفئات الثقافية والطبقات الاقتصادية المختلفة، وفي مجالات النشاط الإنساني المتنوعة. "التعريف الفيدرالي لوزارة التعليم الأمريكية"^٤

١ د. حمدي حسن محمد حسانين - دراسة - "الموهوبون : رؤية سلوكية .. تصنيفهم ، خصائصهم النفسية ، طرق وأساليب رعايتهم

٢ مؤسسة الملك عبدالعزيز ورجاله للموهبة والإبداع "كتاب موهبة"

٣ مؤسسة حمدان بن راشد آل مكتوم للأداء التعليمي المتميز -موقع إلكتروني- "الخطة الوطنية لرعاية الموهوبين"

٤ سكوت بيترز وآخرون -كتاب- "ما وراء تربية الموهبين"

التفريق بين الموهبة والتفوق وفق نموذج جانبيه Gagne:
يتضمن النموذج ثلاثة عناصر رئيسة يندرج تحت كل منها عدة مكونات، وهي:

● الموهبة ومجالات القدرات العامة والخاصة وهي:

- القدرات العقلية.
- القدرات الإبداعية.
- الانفعالات الاجتماعية.
- القدرات النفسحركية (المسحركية).

● المعينات البيئية والشخصية، أما البيئية:

- المدرسة.
- الأسرة.
- أساليب الكشف عن الموهوبين.

وأما الشخصية:

- الاهتمامات والميول.
- الدافعية.
- الاتجاهات.

● التفوق وحقوقه العامة والخاصة، وحقوق البراعة:

- البراعة الأكاديمية.
- البراعة التقنية.
- البراعة في العلاقات مع الآخرين.
- البراعة الفنية.
- البراعة الرياضية.

١,٣ الفرق بين الموهبة والتفوق		
م	الموهبة	التفوق
١	تقاس باختبارات القدرة	ترصد وفق استبانات الملاحظة
٢	قدرات عقلية فوق المتوسطة	أداء محسوس فوق المتوسط
٣	وراثية	بيئية
٤	طاقة كامنة ونشاط أو عملية عقلية	سلوك ناتج عن العمليات العقلية ونتاج للطاقة الكامنة
٥	كل متفوق موهوب وليس العكس	

نموذج فرانسوا جانبيه في التفريق بين الموهبة والتفوق

التفوق (مجالات البراعة)

- البراعة الأكاديمية
- البراعة التقنية
- البراعة في العلاقات مع الآخرين
- البراعة الفنية
- البراعة الرياضية

عوامل مساعده



الموهبة (مجالات القدرة)

- القدرات العقلية
- القدرات الإبداعية
- الانفعالات الاجتماعية
- القدرات النفسحركية

نشاط ١,٢ : سيماهم



نوعه : مجموعات	مدته : ١٠ د	طريقته : نقاش
المطلوب :		ناقش مع مجموعتك مدى انطباق الخصائص التالية على المتميزين: وصنفوها في الجدول التالي:

صفات اتفقنا على انصاف المتميزين بها	صفات اختلفنا على انصاف المتميزين بها	صفات اتفقنا على انصاف المتميزين بها

قائمة الصفات:

<input type="checkbox"/> قيادي.	<input type="checkbox"/> مرح.	<input type="checkbox"/> عاطفي.
<input type="checkbox"/> يقبل التوجيه.	<input type="checkbox"/> واثق.	<input type="checkbox"/> منظم.
<input type="checkbox"/> يحترم الآخرين.	<input type="checkbox"/> خلوق.	<input type="checkbox"/> فضولي.
<input type="checkbox"/> قوي الحافظة.	<input type="checkbox"/> ينزع نحو المثالية.	<input type="checkbox"/> متنوع الاهتمامات.
<input type="checkbox"/> مبتكر.	<input type="checkbox"/> ضعيف بدنياً.	<input type="checkbox"/> متحدث جيد.
<input type="checkbox"/> كسول.	<input type="checkbox"/> لا يهتم بالآخرين.	<input type="checkbox"/> منطوي.
<input type="checkbox"/> متردد.	<input type="checkbox"/> حساس	<input type="checkbox"/> متدين

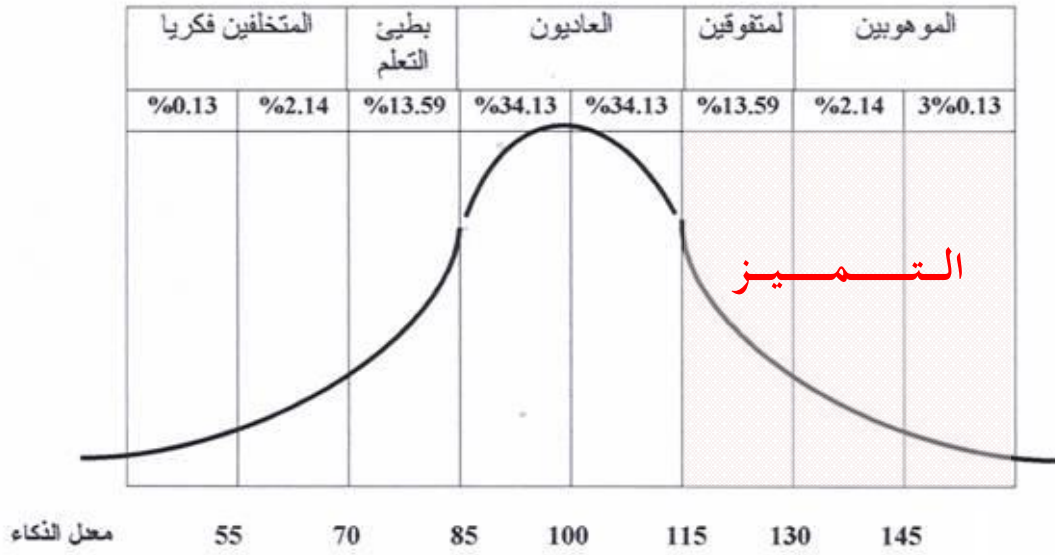
١,٤: خصائص المتميزين:

أ. للموهوبين عدد من الخصائص المميزة وقد جمعها مدرسة اليوبيل^٥ في قائمة ملاحظة تستخدمها عند إجراء المقابلات الشخصية للموهوبين:

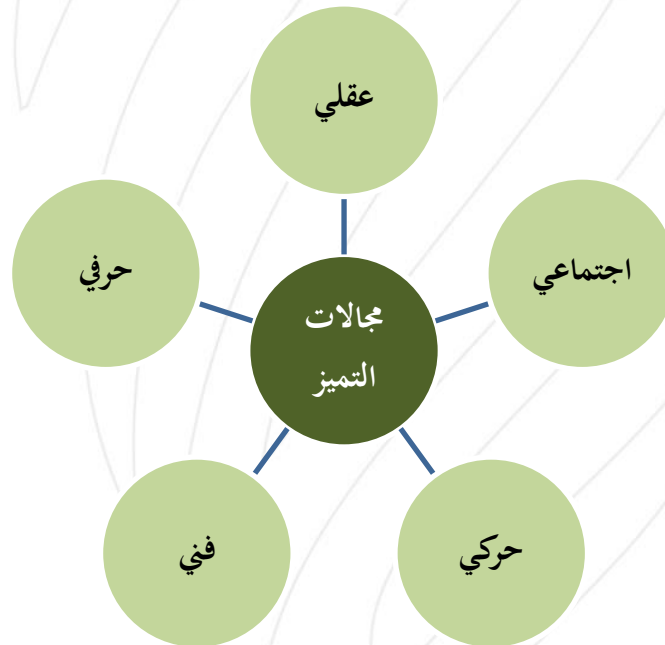
م	السمة السلوكية	السلوكات الدالة عليها
١	الدافعية	يحتاج إلى قليل من الحث الخارجي لإثارته في البداية كي يواصل عمله وينجزه.
٢	الاستقلالية	يستطيع بأقل توجيه استخدام مصادر المعلومات المتوفرة، وتنظيم وقته ونشاطاته ومعالجة المشكلات وفق خطوات منظمة.
٣	الأصالة	يبتعد عن تكرار ما هو معروف ويعطي أفكاراً وحلولاً جديدة غير مألوقة.
٤	المرونة	يستطيع تغيير أسلوبه في التفكير على ضوء تغير الموقف ولا يتبنى أنماطاً فكرية جامدة.
٥	المثابرة	يثابر على إنجاز المهمات والواجبات بعزيمة وتصميم.
٦	الطلاقة	يعطي عدداً كبيراً من الحلول أو الاستجابات للمشكلات أو الأسئلة.
٧	حب الاستطلاع	يتساءل حول أي شيء غير مفهوم له؛ ميال لاستكشاف المجهول.
٨	الملاحظة	يبحث عن التفاصيل والعلاقات ومنتبه بوعي لما يدور حوله.
٩	التفكير التأملي	يستطيع الانتقال من عالم الواقع إلى عالم الخيال لمعالجة الأفكار المجردة.
١٠	المبادرة	لا يتردد في اتخاذ موقف محدد، سريع البديهة، لديه اهتمامات فردية.
١١	النقد	يمارس النقد البناء، ولا يقبل الأفكار أو البيانات أو التعليمات دون فحصها وتقييمها.
١٢	المجازفة	ميال للقيام بمهمات نتائجها غير مؤكدة لإثبات فكرة أو حل معضلة.
١٣	الاتصال	يستطيع التعبير عن نفسه شفاهة وكتابة بوضوح، يحسن الاستماع والتواصل مع الآخرين.
١٤	القيادة	لديه الجرأة للتعبير عن رأيه، محبوب من زملائه، ناضج يقود عند الحاجة أو المناسبة.
١٥	أسلوب التعلم	يتعلم بسرعة وسهولة وتمكن
١٦	الحس الجماعي	يتحمل مسؤولية أعماله، ويحترم المعلمين والرفاق.
١٧	الثقة بالنفس	واثق من نفسه أمام أقرانه وأمام الكبار ولا يتردد إذا طلب منه عرض أعماله.
١٨	التكيف	يتكيف بسرعة وسهولة وتمكن.
١٩	تحمل الغموض	يستطيع التعامل مع المفاهيم والمسائل المعقدة التي تحدث أكثر من معنى أو حل
٢٠	اتخاذ القرار	يستطيع تقييم البدائل على أساس ملاءمتها وفعاليتها في حل المشكلة ونتائجها.

^٥ هي مدرسة داخلية في الأردن وهي أول مدرسة متخصصة بتعليم الطلبة الموهوبين والمتفوقين في الوطن العربي تأسست عام ١٩٨٥م.

ب. بين الموهبة والتميز:



ج. مجالات التميز:



نشاط ١,٣ : نعوذ بالله من عجز الثقة.



نوعه : فردي + جماعي	مدته : ١٠ د	طريقته : عرض + حوار
المطلوب :	ما الذي دفعهم لرعايته؟	

نشاط ١,٤ : هل يستحقون الجهد؟! (مجموعة أ)



نوعه : مجموعات	مدته : ١٠ د	طريقته : تصميم
المطلوب :	صمم مع مجموعتك رسماً شجرياً يوضح مبررات رعاية المتميزين، وحاول استخلاص المبررات الرئيسة لذلك.	

نشاط ١,٤ : ما الأسباب التي تصرف المتميزين عنا؟! (مجموعة ب)



نوعه : مجموعات	مدته : ١٠ د	طريقته : تصميم
المطلوب :	باستخدام طريقة عظم السمكة حاول تحديد الأسباب الرئيسة والفرعية التي تصرف المتميزين عن بيئتك التربوية.	

الوحدة الثانية

طرق

اكتشاف المتميزين





الوحدة الثانية:

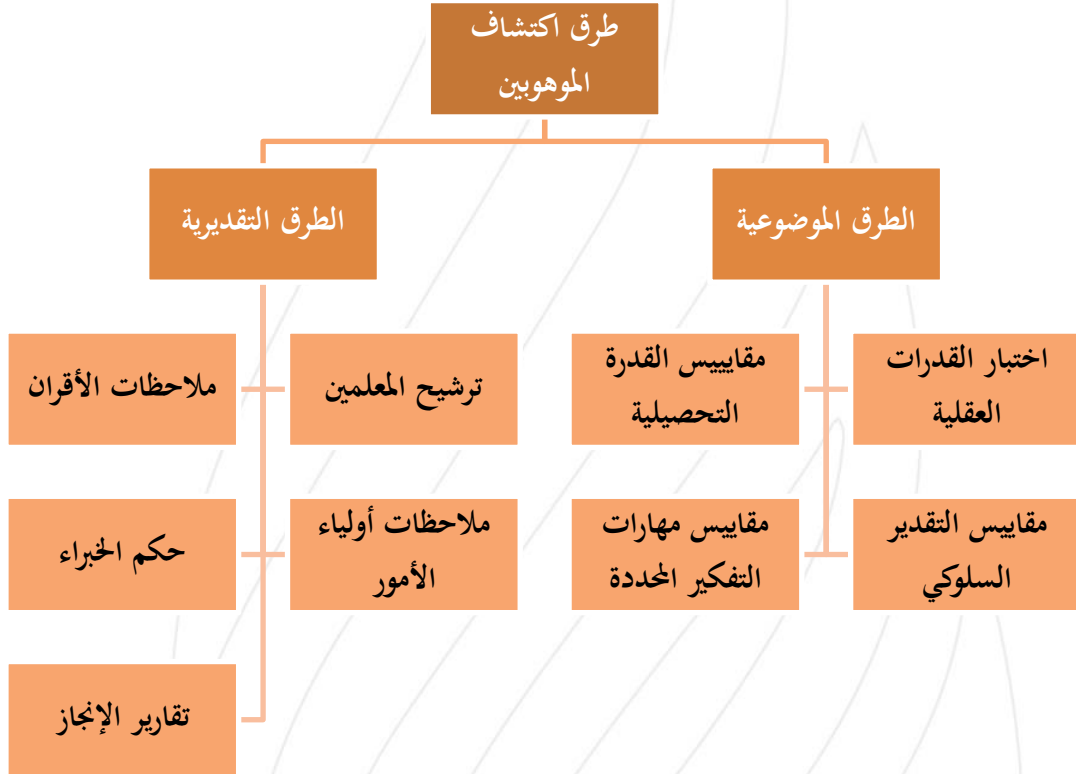
طرق اكتشاف المتميزين

خطة الوحدة

ملحوظات	الزمن	الموضوع
	١٥	٢,١: نظرة عامة.
	٢٠	نشاط ٢,١: ما الأفضل؟
	٢٥	٢,٢: الطرق التقديرية
	٢٠	نشاط: ٢,٢: قيم متميزاً
	٢٥	٢,٣: الطرق الموضوعية.
	٣٥	٢,٤: مقاييس أخرى.
	٣٠	نشاط: ٢,٣: اكتشاف ميولك
	١٧٠	الإجمالي

٢,١: نظرة عامة:

يحدث التنبيه هنا أنه ليس كل الموهوبين ذوي أداء عالي فبعض الموهوبين أداؤهم منخفض ويصعب اكتشافهم-على غير الخبير المتمرس- ما لم يتم تحفيزهم ودفعهم لإظهار مواهبهم وجوانب التميز لديهم^٦، ولمناقشة أساليب اكتشاف المتميزين سنستفيد من أدوات اكتشاف الموهوبين حيث يتم اكتشاف



الموهوبين بطرق عديدة منها :

المقاييس: أدوات لقياس ما يملكه فرد من سمة محددة (صفة أو خاصية).

الطرق التقديرية: أدوات لرصد ما يملكه فرد من سلوكيات تدل على سمة محددة من خلال قوائم ملاحظة أو قوائم تقدير ذاتي، معده علمياً.

الطرق الموضوعية: أدوات لقياس حجم ما يملكه فرد من قدرة أو سمة من خلال قياس مدى استجابة المفحوص إلى مجموعة محددة من المثيرات.

المقاييس المقننة: هي المقاييس التي تم تطبيقها على عدد كبير جداً من المفحوصين وتم استخراج خصائصها السيكومترية (ثباتها^٧، و صدقها^٨... الخ) كما تم اشتقاق معاييرها^٩.

^٦ (للاستزادة انظر والاس، بيل. (٢٠٠٢) التدريس للطلبة المتفوقين. ترجمة: العامري، خالد. مصر، القاهرة: دار الفاروق للنشر والتوزيع.

^٧ الثبات : إعطاء المقياس نفس الدرجات لنفس الأفراد عند إعادة تطبيقه عليهم في نفس الظروف والبيئة.

^٨ الصدق: قدرة المقياس على قياس السمة التي أعد لقياسها.

نشاط ٢,١ : ما الأفضل؟.



نوعه : مجموعات	مدته : ٥٢٠	أسلوبه وطريقته : مناظرة
المطلوب :	يتم تقسيم الحضور إلى مجموعتين تتبنى الأولى القول بأن الطرق الموضوعية أفضل، وتتبنى الثانية القول بأن الطرق التقديرية أفضل.	

مميزات الطريقة المتبناه

١. قوائم ملاحظة المعلمين .
٢. قوائم ملاحظة أولياء الأمور.
٣. قوائم ملاحظة الأقران.
٤. ترشيح الخبراء.
٥. تقارير الإنجاز.

أ- قوائم ملاحظة المعلمين:

المعلم من الشخصيات التي تعايش الطلاب ويمكنها رصد العديد من السلوكيات لدى المتعلمين بدقة؛ لذا يعد ترشيحه أحد الوسائل المهمة في الكشف العام عن الطلاب الموهوبين و المتفوقين (أنظر استمارة ٢,١) و لرفع دقة التقييم يفضل تعدد المعلمين المقيمين، ولتحسين نتائج ملاحظة المعلمين فقد تم وضع قوائم ملاحظة لمراجعة ترشيح المعلم (أنظر استمارة ٢,٢):

استمارة رقم (٢,١)

استمارة التعرف على طالب موهوب ((تقديرات المعلمين))

أخي المعلم :

نرجوا قراءة الصفات التالية بتمعن ثم تسجيل أسماء طلابك الذين ترى انهم يتمتعون بواحدة أو أكثر منها وبدرجة عالية وغير عادية تسترعى الانتباه :

١- يحب المناقشة ولديه حصيلة لغوية كبيرة .	٢- لديه قدرة على الحفظ وذاكرة قوية	٣- لديه قدرة على الملاحظة وإدراك العلاقة بين الجزئيات .
٤- لديه رغبة في التميز والتفوق .	٥- يتميز بالمثابرة وعدم الملل .	٦- يعمل على إنجاز ما يوكل إليه من مهام مع قليل من التوجيه .
٧- يأتي بأفكار جديدة ونادرة .	٨- يتمتع بسعة الخيال وسرعة البديهة .	٩- لديه قدرة إبداعية في الرسم (متميز في التربية الفنية) .
١٠- يعبر عن افكاره بوضوح .	١١- يتمتع بروح المغامرة .	١٢- لديه القدرة على القيادة والسيطرة .
١٣- ذو ثقة كبيرة بنفسه .	١٤- متميز في الإلقاء .	١٥- يشارك في معظم الأنشطة المدرسية .

م	اسم الطالب	المرحلة الدراسية	مبررات الاختيار (يسجل رقم الصفة أو الصفات التي تميز الطالب)	مدى معرفتك بالطالب

استمارة رقم (٢,٢)

قوائم ملاحظة تساعد المعلمين على تحديد التفوق

- يمتلك قدرة ممتازة على الاستدلال والتعامل مع المجردات والتعميم من حقائق جزئية .
- لديه فضول عقلي بدرجة عالية .
- يتعلم بسهولة ويسر .
- لديه قدر كبير من الاهتمام .
- يمتاز بالثابرة والدأب .
- يجيد حل المشكلات .
- المفردات اللغوية التي يستخدمها تفوق أقرانه في الكم والنوع .
- لديه القدرة على القيام بالأعمال بصورة مستقلة .
- لديه حصيلة ثقافية وعلمية تفوق أقرانه .
- يظهر قدرة فائقة على الملاحظة .
- يظهر أصالة ومبادرة في أعماله العقلية .
- يظهر يقظة واستجابة سريعة للأفكار الجديدة .
- يملك القدرة على التذكر بسرعة .
- يملك مستوى تخيل غير عادي .
- لديه اهتمام كبير بطبيعة الحياة والمبدأ والمعاد .
- سريع في القراءة .
- لديه عدة هوايات .
- يطالع في مجالات متعددة .
- يستخدم المكتبة بفعالية وبصورة مستمرة .
- ممتاز في الرياضيات وعلى الأخص في حل المشكلات .

ب- قوائم ملاحظة الوالدين:

يمكن أن يكون للوالدين دور مهم في عملية الكشف والتعرف على أطفالهم الذين يظهرون قدرات وإمكانيات يمكن أن تعبر عن مواهبهم وتفوقهم إذ أنهم يعرفون هوايات واهتمامات أطفالهم والكتب التي يستمتعون بقراءتها والقدرات والحاجات الخاصة للطفل ونشاطات وقت الفراغ التي يقوم بها. وبذا يمكن أن تكون ترشيحات الوالدين أكثر دقة وخاصة إذا كانوا متعلمين وعلى دراية بمفهوم الموهبة والتفوق (ملحوظة: يمكن استخدام النماذج السابقة من قبل الوالدين).

ت- قوائم ملاحظة الأقران:

تكمن أهمية ترشيح الأقران لزملائهم الموهوبين والمتفوقين في اكتشاف جوانب القدرات القيادية والاجتماعية، حيث يطلب من الأقران أو زملاء الصف ذكر زميلهم الذي يمكن أن يساعدهم في بعض المهام والمشاريع أو المتميز في موضوع أكاديمي محدد أو من لديه أفكار أصيلة، أو إلى أي زميل يطلبون مساعدته في موقف محدد (انظر النموذج المرفق^١):

أولاً: معلومات عامة حول الطالب (الذي يقوم بتعبئة النموذج)				
الاسم:		المعدل:		
المدرسة:		العنوان:		
الصف:				
اسم الطالب الأول	اسم الطالب الثاني	اسم الطالب الثالث	اسم الطالب الرابع	مجال التميز
				حل مسائل الرياضيات
				اللغة
				القراءة
				الدراسات الاجتماعية
				العلوم
				الحاسوب
				الرياضة
				الفنون
				مجالات أخرى

(١٠ دليل الموهبة (mawhiba.org/Mawhiba/Pages/default.aspx)

ثالثاً: من هو الأفضل في الصف في المجالات الآتية:	
أ. الفنون	
الرسم	
التمثيل	
ترتيل القرآن	
الأنشيد	
ب. الألعاب الرياضية	
ألعاب فردية	
ألعاب جماعية	
ج. الأداء الحرفي	
ما الحرفة؟	
ما طبيعة الأدوات المستخدمة فيها؟	
د. فنون أخرى:	
رابعاً: أي الطلبة من زملائك في الصف يتمتع بالخصائص الآتية:	
روح الدعابة	
الأكثر أصالة في الأفكار (يمتلك أفكاراً أصيلة)	
الأكثر احتراماً لزملائه	
خامساً: من أحب أن يراس أو يقود مجموعتك من زملائك في الصف عند القيام بمشروع جماعي؟	
سادساً: من هو الطالب الأفضل على الإطلاق بين زملائك في الصف؟	
الاسم:	
التوضيح:	
التاريخ:	

ث- ترشيح الخبراء:

يعتبر ترشيح الخبراء وسيلة أساسية للكشف والتعرف على الطلبة الموهوبين والمتفوقين إذ أنه مطلوب من الخبراء معرفة قدرات الطلبة الحقيقية والأصيلة وتمييزها عن الأداء المؤقت، كما أن الخبراء يهتمون بفهم المرحلة العمرية التي يمر بها الطفل والتي تساعدهم في الموازنة والمواءمة بين السلوك الذي يعبر عن قدرة متميزة تفوق ما هو متوقع من تلك المرحلة.

ج- تقارير الإنجاز:

تمثل الإنجازات التي يحققها الطالب مؤشراً يمكن الاستفادة منه في تقييم موهبته فالأعمال الفنية والعلمية والمشاركات الثقافية والاجتماعية والمنافسات المتنوعة التي يخوضها، إضافة للوثائق التي تصدر من الطالب، يمكن مراجعتها للاستفادة منها كإشارات أو دلائل على موهبة الطالب وخاصة الأطفال ممن هم في المرحلة الابتدائية.

نشاط ٢,٢ : قيم متميزاً.



نوعه: ثنائي	مدته : ٥٢٠	أسلوبه وطريقته : مقابلة
المطلوب :	استخدم نموذج (٢,١) لتقييم أحد زملائك في الدورة من الذين تعرفهم جيداً، ثم دون الصعوبات أو الملحوظات التي تواجهك ناقشها مع الحضور.	

٢,٣ : الطرق الموضوعية:

١. اختبارات الذكاء العامة.
 ٢. الاختبارات التحصيلية.
 ٣. مقاييس التقدير السلوكية.
 ٤. مقاييس التفكير المحددة.
- أ- اختبارات الذكاء العامة:

تهدف هذه المقاييس إلى قياس القدرات العقلية للفرد حيث يعد من زادت نسبة ذكائه عن ١١٣٠ درجة موهوباً، ومن المقاييس المستخدمة لقياس القدرات العقلية المقاييس التالية :

- مقياس ستانفورد بينيه للذكاء.
- مقاييس وكسلر للذكاء.
- اختبار موهبة.

وهذه الاختبارات غير متاحة للجمهور وتحتاج لتدريب متخصص عند تنفيذ وتصحيح وتحليل النتائج، ويمكن الاستفادة منها بالتنسيق مع المركز الوطني للقياس والتقويم " قياس " أو مع مراكز رعاية الموهوبين التابعة لوزارة التربية (راجع ملحق ٢,١).

ب- الاختبارات التحصيلية:

تعد هذه المقاييس للتحصيل الأكاديمي مؤشراً على التميز فعند تفوق الفرد على ٩٠% من المجموعة العمرية التي ينتمي إليها يمكن ترشيحه لبرامج الموهوبين ، ومن الاختبارات التحصيلية المقننة :

■ اختبار المركز الوطني للقياس والتقويم " الاختبار التحصيلي " وهو على نوعين الأول تحصيلي للكليات العلمية يقيس قدرات الطلاب في مواد: الأحياء، والكيمياء، والفيزياء، والرياضيات، واللغة الإنجليزية، والثاني^{١٢} اختبار تحصيلي للكليات النظرية ويقيس قدرات الطلاب في مواد: التفسير والحديث والتوحيد والفقه والنحو والأدب والبلاغة والتاريخ والجغرافيا، ويستهدف الكفايات العلمية لمقررات الصفوف الثانوية الثلاثة.

^(١١) تختلف الدرجة بحسب مقياس الذكاء المستخدم، فمثلاً اختبار (قدرات) الخاص بالمركز الوطني للقياس والتقويم الدرجة الكلية فيه هي ١٠٠.

^(١٢)توقف تطبيقه منذ زمن.

ت- مقاييس التقدير السلوكية :

تحاول هذه المقاييس الكشف عن الموهوبين من خلال استكشاف توفر الخصائص والسمات التي
ثبت تميز الموهوبين بها، وأشهرها:
■ مقياس تقييم الصفات السلوكية للطلبة المتميزين لرينزولي (SRBCSS) (انظر
استمارة ٢,٣).

ح- مقاييس مهارات تفكير محددة:

تقوم هذه الأدوات بقياس مهارات تفكير محددة كالتفكير الناقد أو الإبداعي ومنها المقاييس
التالية:

- مقياس تورانس للتفكير الإبداعي.
- مقياس جلفورد للتفكير الإبداعي.

استمارة (٢,٣)

مقياس تقييم الصفات السلوكية للطلبة المتميزين لرينزولي (SRBCSS) ١٣

المقياس يقيس أربع سمات للموهوبين^{١٤} (الإبداع والقيادة والدافعية والتعلم)، وتتم تعبئة المقياس وفق هذا المفتاح:

١	لا تنطبق هذا الصفة على شخصية الطالب	٣	غالبا نلاحظ هذه الصفة في شخصية الطالب
٢	نادرا ما نلاحظ هذه الصفة في شخصية الطالب	٤	دائما نلاحظ هذه الصفة في شخصية الطالب

أولا : الإبداع

م	السلوك الملاحظ	١	٢	٣	٤
١	محب للاستطلاع ، يسأل أسئلة عن كل شيء .				
٢	يعرض أفكارا و حلولا لمشاكل أو مسائل متعددة .				
٣	يعبر عن رأيه بجرأة .				
٤	على قدر عال من الشغف لاكتشاف الغامض .				
٥	يتميز بسرعة البديهة وسعة الخيال .				
٦	يتمتع بروح الدعابة و الطرفة و الفكاهة				
٧	مرهف الحس و سريع التأثر عاطفيا .				
٨	لديه إحساس فني (يتذوق الأشياء الجميلة)				
٩	يتميز بالنقد البناء .				
المجموع الكلي لكل عامود على حدة (المجموع الرأسي)					

ثانيا : القيادة

م	السلوك الملاحظ	١	٢	٣	٤
١	كفاء في تحمل المسئوليات .				
٢	يتحدث بثقة و جرى للتحديث أمام الآخرين .				
٣	محبوب بين زملائه .				
٤	يألفه الآخرون .				
٥	يعبر عن ما يدور في خاطره بوضوح .				
٦	يتمتع بالمرونة في التفكير .				
٧	يفضل الحياة الجماعية.				
٨	يهيمن على من حوله ، ويدير الأنشطة التي يشارك فيها .				
٩	يشارك في الأنشطة المدرسية				
١٠	ينسجم بسهولة مع الآخرين في العمل الجماعي.				
المجموع الكلي لكل عامود على حدة (المجموع الرأسي)					

^{١٣} المقياس من إعداد رينزولي وآخرون (١٩٧٦) وتعريب وتقنين على البيئة المصرية عبدالله محمود سليمان وفؤاد أبو حطب.

^{١٤} (في نسخته الأصلية يقيس ١٠ سمات للموهوبين هي (التعلم/ الدافعية/ الإبداع/ القيادة/ الفنية/ الموسيقية/ التمثيل/ مهارات الاتصال الدقيقة/ مهارات الاتصال التعبيرية/ والخطيط) أما هذه النسخة المختصرة فقد اختصرها وقتنها على البيئة البحرينية ثم طورها عبدالرحمن كلنن (١٩٩٠-٢٠٠٤).

ثالثا : الدافعية

م	السلوك الملاحظ	١	٢	٣	٤
١	يسعى إلى إتقان تنفيذ أي عمل يرغبه و ينفذه بدقة .				
٢	ينزعج من الأعمال الروتينية .				
٣	يحتاج إلى قليل من الحث لإتمام عمله .				
٤	يسعى إلى إتمام عمله بحرص شديد .				
٥	يفضل العمل بمفرده.				
٦	يهتم بأمور الكبار التي لا يبدي من هو في سنه اهتمامًا لها .				
٧	يتصرف بالحرم .				
٨	يجب تنظيم الأشياء و العيش بطريقة منظمة .				
٩	يفرق بين الأشياء الحسنه و السيئة.				
المجموع الكلي لكل عامود على حدة (المجموع الرأسي)					

رابعا : التعلم

م	السلوك الملاحظ	١	٢	٣	٤
١	يملك حصيلة لغوية و مصطلحات تفوق مستوى عمره .				
٢	يملك حصيلة كبيرة من المعلومات في مواضيع شتى .				
٣	يتصرف بسرعة و قوة الذاكرة				
٤	يحلل الوقائع و يتوقع النتائج .				
٥	يلم ببعض القواعد التي تساعده على تعميم الأحداث				
٦	يرى الأشياء من زوايا مختلفة .				
٧	يجب القراءة و المطالعة لمواضيع تفوق مستوى سنه .				
٨	يقيس و يحلل الأمور المعقدة .				
المجموع الكلي لكل عامود على حدة (المجموع الرأسي)					

قد يحتاج من يتصدى لرعاية الموهوبين إلى مقاييس تساعد في توجيههم أو إلى تصنيفهم وفق ميولهم ورغباتهم وتفيد المقاييس^{١٥} التالية في ذلك:
أ. مقياس هولاند^{١٦}:

وضع هذا المقياس عالم النفس جون هولاند John L. Holland ويساعد هذا المقياس على تصنيف شخصية المشارك وفق ست تصنيفات رئيسية:

١. الواقعي: متميز في القدرات الميكانيكية والرياضية ويفضل العمل مع الأشياء على العمل مع الأفراد.
٢. الباحث: متميز في القدرات الرياضية والعلمية، وحل المشكلات المعقدة؛ يجب التعامل مع الأفكار بدلا من التعامل مع الأفراد أو الأشياء.
٣. الفنان: متميز في القدرات الفنية والتخيلية؛ يجب التعامل مع الأفكار بدلا من التعامل مع الأشياء.
٤. الاجتماعي: متميز في المهارات الاجتماعية؛ يجب التعامل مع الأفراد بدلا من التعامل مع الأشياء.
٥. المغامر: متميز في القدرات القيادية والحديث؛ يجب التعامل مع الأفراد والأفكار بدلا من التعامل مع الأشياء.
٦. التقليدي: متميز في القدرات الوظيفية والرياضية؛ يجب التعامل مع الكلمات والأرقام بدلا من التعامل مع الأفراد أو الأفكار.

١٥) هذه المقاييس ليست خاصة بالموهوبين.

١٦) وقد أعد مركزي "هدف" و"قياس" مقياساً وطنياً للميول المهنية، ويمكن الوصول إليه عبر هذا الرابط (<http://qiyas.hrdf.org.sa/Students>).

نشاط ٢,٣ : اكتشاف ميولك.



نوعه: فردي	مدته : ٥٣٠	أسلوبه وطريقته : اختبار
المطلوب :	استخدم الرابط في الحاشية رقم ١٦ وطبق الاختبار على نفسك، هل تتمكن المقياس من اكتشاف ميولك بشكل دقيق، هل هناك معلومات مفاجئة لك؟ ناقش تجربتك مع الحاضرين.	

ب. مقياس الذكاءات المتعددة MIDAS:

تعتبر نظرية الذكاءات المتعددة التي وضعها جاردنر Howard Garduer من النظريات المفيدة في توسيع مفهوم الذكاء حيث يرى جاردنر أن الذكاء عبارة عن ثمان قدرات تمثل الذكاء العام عند المتعلم. والذكاء عند جاردنر عبارة عن مجموعة من المهارات تمكن الشخص من الإنجاز وحل المشكلات. وأنواع الذكاء حسب النظرية:

الذكاء اللغوي: القدرة على استعمال اللغة والحساسية للكلمات ومعاني الكلمات ومعرفة قواعد النحو والقدرة على معرفة المحسنات البديعية والشعر وحسن الإلقاء. والقدرة على نقل المفاهيم بطريقة واضحة.
الذكاء الرياضي المنطقي: يتميز أصحابه بقدرات رياضية ومنطقية وفي التفكير المجرد وحل المشكلات.
الذكاء الاجتماعي: يتقن أصحاب هذا الذكاء معرفة الناس والتعامل معهم من خلال الملاحظة ومعرفة الفروق بينهم واكتشاف طبائعهم وذكاءهم وأمزجتهم ومعرفة رغباتهم ودوافعهم.

الذكاء الإيقاعي: يستطيع أصحاب هذا الذكاء تميز وابتكار ومحاكاة الأصوات والإيقاعات.
الذكاء البصري: يجيد هؤلاء تنظيم الفراغ ويمكنهم إدراك المحيط المرئي وتمييز الألوان ومعرفة الاتجاهات وتقدير المسافات والأحجام.
الذكاء الحركي: يتفوق هذا الصنف في قدراتهم البدنية حيث يتحكم ويوظف حركات جسده بشكل مميز.

الذكاء البيئي: يمتلك هؤلاء القدرة على فهم الطبيعة وما فيها من حيوانات ونباتات والقدرة على التصنيف.

الذكاء التأملي (الذاتي): يمتلك هؤلاء القدرة على فهم أنفسهم ومشاعرهم وقيمهم بشكل مميز.

ومقياس MIDAS الذي أعده شيرر برانتون^{١٧} يعد أشهر المقاييس المعدة وفقاً للنظرية وليس الوحيد^{١٨}.

١٧) للمزيد انظر دراسة ليلي عابد طوخي على هذا الرابط

(http://search.shamaa.org/PDF/Articles/EGAsep/AsepNo80Y2016/asep_2016-n80_383-404.pdf)

١٨) أعد بكار ومجموعة من الباحثين مقياساً عربياً أسموه أمياس (AMIAS) تجده على هذا الرابط

(https://www.iktshaf.com/quizes/amias)

ج. مقياس MBTI ونظرية كيرسي لأنماط الشخصية:

يشار لهذه النظرية بالرموز التالية "KTS" وهي اختصار لـ "Keirsey Temperament Sorter" وتعني "منظم كيرسي لأنماط الشخصية" وتعد النظرية تطويراً للشخصيات الستة عشر لمقياس MBTI، وهي اختصار لـ (Myers-Briggs Type Indicator) وتعني "مؤشر النوع لميرز-برجز" وهي دراسة أعدت أثناء الحرب العالمية الثانية وتصنف النظرية الشخصيات إلى أربع أنماط رئيسة يتفرع منها ١٦ نمط فرعي وهي:

العقلانيون	المثاليون	الأوصياء	الحرفيين
١. رئيس الأركان (ENTJ).	٥. المدرس (ENFJ).	٩. المشرف (ESTJ).	١٣. المروج (ESTP).
٢. العقل المدبر (INTJ).	٦. المستشار (INFJ).	١٠. المفتش (ISTJ).	١٤. الحرفي (ISTP).
٣. المخترع (ENTP).	٧. البطل (ENFP).	١١. المقدم (ESFJ).	١٥. المؤدي (ESFP).
٤. المعماري (INTP).	٨. المعالج (INFP).	١٢. المدافع (ISFJ).	١٦. المؤلف (ISFP).

ومن خلال اكتشاف النمط الأقرب للمفحوص يمكن تقدير الوظائف والأدوار والبرامج التطويرية الأنسب له^{١٩}.

١٩ (للمزيد حول مقياس MBTI راجع الموقع الرسمي لمنظمة ميرز-برينجز الخيرية (<https://www.myersbriggs.org>).

الوحدة الثالثة

أساليب

رعاية الموهوبين





الوحدة الثالثة: أساليب رعاية المتميزين

خطة الوحدة

ملحوظات	الزمن	الموضوع
	٢٠ د	نشاط ٣,١: كيف نبغوا؟
	٥ د	٣,١: أساليب رعاية المتميزين.
	١٠ د	١. التجميع
	١٠ د	ب. التسريع
	١٠ د	ج. الإثراء
	١٠ د	د. التلمذة
	١٠ د	هـ. التوجيه
	١٥ د	نشاط ٣,٢: أي الطرق أفضل؟
	١٥ د	٣,٢: سمات معلم المتميزين.
	١٥ د	نشاط ٣,٣: كيف نطور معلمينا؟
	١٥ د	٣,٣: سمات البيئة الجاذبة للمتميزين.
	١٥ د	نشاط ٣,٤: ما الذي ينقص بيئاتنا؟
	١٥٠ د	الإجمالي

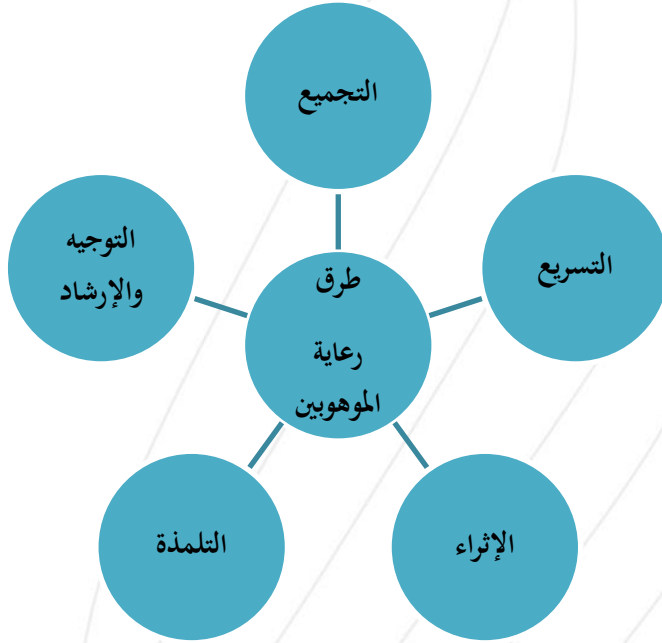
نشاط ٣,١ : كيف نبغوا؟.



نوعه: فردي		مدته : ٥٢٠	أسلوبه وطريقته : بحث وتحليل
المطلوب :		يقوم كل مشارك باختيار أحد الشخصيات التالية، ثم يقوم بدراسة سيرته بعد اللقاء وتحليل العوامل التي أدت إلى نبوغه، وعرض ما توصل له في اللقاء القادم. (يمكن إضافة شخصيات بالتنسيق مع المدرب)	
○ معاذ بن جبل رضي الله عنه	○ ابن جرير الطبري.	○ ابن سعدي.	
○ زيد بن ثابت رضي الله عنه.	○ ابن تيمية.	○ أحمد ديدات.	
○ عبدالله بن عباس رضي الله عنه.	○ ابن خلدون.	○ أحمد ياسين.	
○ عبدالله بن الزبير رضي الله عنه.	○ الخليل بن أحمد.	○ مالكوم إكس.	
○ الإمام مالك.	○ صلاح الدين.	○ مانديلا.	
○ الإمام أبو حنيفة.	○ المتنبي.	○ انشتاين.	
○ الإمام الشافعي.	○ جرير.	○ أديسون.	
○ الإمام أحمد.	○ الطاهر بن عاشور.	○ غاندي.	

٣,١: أساليب رعاية المتميزين ٢٠؟

هناك عدة أساليب لرعاية المتميزين ٢١ منها ما يلي :



أ. استراتيجية التجميع:

يتم في هذا الأسلوب جمع الطلاب المتميزين داخل مجموعات متجانسة، يتصف أفرادها بتشابه الاستعدادات والميول وتكافئتها، مما يوفر لهم الدافعية والإثارة، ويحملهم على الاستزادة في المعرفة والفهم واكتساب الخبرة الغزيرة .

وتختلف مدة التجميع فتستمر مدة التجميع من ساعة إلى بضع ساعات إلى أيام، هذا من حيث الوقت المخصص للتجميع أما من حيث العدد فقد يتضمن التجميع مجموعة صغيرة تتكون من حوالي ١٠ - ٣٠ طالباً .

٢٠) تمت الاستفادة من أساليب رعاية الموهوبين.

٢١) يقتصر عدد من المتخصصين على أسلوب التجميع والتسريع والإثراء ويرون بقية الأساليب داخلة فيها؛ وقد رأينا التفصيل بغرض التوضيح.

ب. استراتيجية التسريع:

نسمح هذه الاستراتيجية للمشارك بتخطي البرامج العادية والانتقال إلى برامج ذات مستوى أعلى تتفق مع أعمارهم العقلية لا الزمنية مما يضمن تلبية الحاجات العقلية والمعرفية للطلاب المتميزين وتنميتها.

ويسمح هذا الأسلوب للطالب المتميز أن يتابع دراسته مع أقرانه العاديين في الصف أو في الجامعات المختلفة ، وقد تتم هذه الدراسات من خلال أنشطة وبرامج خاصة تقدم من خلال المراكز الدائمة في الأحياء أو الإجازة الصيفية والتي يتم تنفيذها ضمن إطار المدرسة أو المخيمات أو المعسكرات أو إدارات التعليم.

ج. استراتيجية الإثراء:

باستخدام هذا الأسلوب نقوم بدعم المنهج وإثرائه ، من خلال إضافة مناهج للمتميزين ضمن المناهج العامة، أو إضافة أنشطة خصبة إلى المواد الدراسية ، تنمي مواهب المتميزين وقدراتهم، ويشمل الإثراء الناحيتين الكمية والكيفية حيث يمكن أن نحقق هذا الأمر بنوعين من الإثراء هما :

أ) الإثراء الأفقي : التوسع في البرامج وتقديم مهارات وخبرات إضافية مختلفة، مما يوسع دائرة معرفة الطالب .

ب) الإثراء الرأسي : وذلك عن طريق إتاحة الفرصة لتعميق معارف ومهارات الطالب في ميدان أو مجال أو نشاط ما يتفق واستعداداته وقدراته ومواهبه^{٢٢} .

د. التلمذة:

يتم في هذه الطريقة تصميم برنامج خاص لتلبية حاجات طالب أو أكثر ينفذ من خلال ملازمته متخصص أو عالم قادر على تنمية مواهبه بصورة مباشرة وتفاعلية (ملحوظة يلحق بعض الباحثين هذه الطريقة بطريقة التسريع).

٢٢ (يضيف بعض الباحثين نوعاً آخر يسمونه الإثراء الإضافي).

هـ. التوجيه:

يحتاج المتميزون للمساعدة في تخطي بعض العقبات التي تواجههم أثناء نموهم، و تختلف التحديات التي يواجهها الموهوب عن التحديات التي تواجه عموم الطلاب، كما تختلف الأساليب المستخدمة لتوجيههم عن الأساليب التقليدية و يلخص الجدول التالي أبرز هذه التحديات:

المرحلة	التحدي
الابتدائية الدنيا	نمو غير متوازن بين القدرات العقلية والحركية
الابتدائية العليا	تدني مستوى التحصيل الدراسي نتيجة فقد التحدي
المتوسطة	الصراع بين الرغبة في التحصيل والرغبة في القبول من الجماعة
الثانوية	الحيرة في اختيار التخصص المناسب
الجامعة	المثالية الزائدة والرغبة في الكمال غير الواقعي

راجع الملحق (٣،١) للاطلاع على العناصر الأساسية للبرنامج الإرشادي للطلبة الموهوبين.

نشاط ٣,٢ : أي الأساليب أفضل؟.



نوعه: مجموعات		مدته : ١٥ د	أسلوبه وطريقته : نقاش
المطلوب :		تختار كل مجموعة أسلوبًا من أساليب رعاية المتميزين ثم تبحث عن إيجابيات و عيوب هذا الأسلوب.	

الإيجابيات	العيوب

لخصت بعض الدراسات خصائص المعلمين في عملهم مع الموهوبين والتي لقيت قبولاً عند الطلبة على النحو التالي :

١. السمات الشخصية :

١. متفهم لحاجات تلاميذه ويحترم آراءهم ويثق في سلوكهم .
٢. حساس لمشكلات الآخرين ويقدم الدعم المناسب لهم .
٣. منفتح على الأفكار الجديدة ويتصف بالمرونة .
٤. لديه ذكاء فوق المتوسط ويظهر أسلوباً ذكياً في فهم الأشياء .
٥. لديه اهتمامات ثقافية وأدبية وفكرية .
٦. لديه رغبة في التعلم وزيادة المعرفة .
٧. متحمس وملتزم بالتفوق .
٨. حاضر البديهة ومدرك لما يدور حوله .
٩. ذو شخصية قوية ويشعر بالمسؤولية عن سلوكه ونتائجه . (قدوة)
١٠. يرشد ولا يجبر أو يضغط .
١١. يمارس الشورى مع طلابه .

ب. السمات التعليمية :

١. يركز على العملية والنتائج معاً .
٢. يشرك الآخرين في الاكتشاف والتعلم ولا يعطي إجابات فقط .
٣. يعطي تغذية راجعة للطلبة .
٤. يهيئ الجو الآمن المتسامح .
٥. يستخدم طرق واستراتيجيات متنوعة في التعليم .
٦. يحترم القيم الشخصية والمنظور الذاتي للفرد ويقوي ما هو إيجابي منها .
٧. يقدر الأفكار الإبداعية والتخيل ويثير العمليات العقلية العليا .
٨. يراعي الفروق الفردية .

نشاط ٣,٣ : كيف نطور معلمينا؟.



أسلوبه وطريقته : نقاش

مدته : ١٥ د

نوعه : جماعي

ما الذي ينقص معلمينا؟ وكيف يمكننا تطويرهم؟

المطلوب :

Large empty rectangular box for student responses.

٣,٣: سمات البيئة الجاذبة للمتميزين ؟

تشير الدراسات العربية والأجنبية في هذا المجال إلى أهمية توافر العناصر الآتية في البيئة الميسرة للإبداع، والذي يشكل أحد الأبعاد الأساسية للموهبة :

١. ممارسة الأساليب السوية في تنشئة الطلاب بالبعد عن التسلط والقسوة ، والتذبذب في المعاملة ، والمفاضلة بين الطلاب، والتدليل الزائد، والحماية المفرطة ، ونحوها.
٢. تشجيع الاختلاف البناء.
٣. الإيجابية في التعامل مع القصور وال فشل.
٤. دعم هوايات الطلاب .
٥. توافر جو من القبول والأمان وعدم الإكراه .
٦. إتاحة الفرصة للاستقلالية والاعتماد على الذات .
٧. إشراك الطلاب في اتخاذ القرار .
٨. الانفتاح على الخبرات وتنوعها .
٩. دعم التنافس الشريف.
١٠. مليئة بالمتغيرات-مثيرات الإبداع- والمحفزات.

نشاط ٣,٤ : ما الذي ينقص بيئاتنا؟.



نوعه : مجموعات		مدته : ١٥ د	أسلوبه وطريقته : نقاش
المطلوب :		من خلال الواقع الذي تعيشه ما الذي ينقص بيئاتنا التربوية لتكون مناسبة لرعاية المتميزين؟ حدد مجالات رئيسة ثم اكتب مقترحاتك في كل مجال.	

المجال ٣	المجال ٢	المجال ١

الوحدة الرابعة

تصميم برنامج لرعاية المتميزين





الوحدة الرابعة:

تصميم برنامج لرعاية المتميزين

خطة الوحدة

ملحوظات	الزمن	الموضوع
	٥٢٠	٤,١ : تحديد أهداف البرنامج.
	٥٢٠	٤,٢ : تحديد المستفيدين.
	٥٤٠	٤,٣ : تحديد وسائل وأدوات اكتشاف المتميزين.
	٥٣٠	٤,٤ : تحديد طرق وبرامج الرعاية.
	٥٢٠	٤,٥ : تحديد الجدول الزمني.
	٥٢٠	٤,٦ : تحديد الموازنة.
	٥٩٠	٤,٧ : عرض المشاريع ومناقشتها.
	٥٢٤٠	الإجمالي

٤,١: أهداف البرنامج:

٤,٢: المستفيدون:

٤,٣: وسائل الاكتشاف المقترحة^{٢٣}:

الوسائل المقترحة:

الأدوات المخطط استخدامها:

ملحوظات	الأداة	الوسيلة

^{٢٣} اطلب من المدرب تدريبك على تطبيق الوسيلة بالتعاون مع زملائك في المجموعة.

٤,٤ : طرق الرعاية^{٢٤}:

الطرق المقترحة:

البرامج المخطط لها:

ملحوظات	البرنامج	الطريقة

^{٢٤} بر اختيارك، ووثق الوسائل المساعدة المستخدمة، ولا تنس الاستعانة بالمدرّب.

٤,٥: الجدول الزمني:

الخطة الزمنية:

									التاريخ
									البرنامج

٤,٦: الموازنة:

ملحوظات	التكلفة	البند
		المجموع

الملاحق



ملحق ١،١

الصفات السلوكية للطلاب الموهوبين^{٢٥}

تعد عملية التعرف على الطلبة الموهوبين من أهم الأعمال التي يمكن تقديمها للموهوب . فهي الفرصة الثمينة التي قد تنقل الموهوب من الوضع العادي إليالوضع الذي يستحقه ليتمكن من تسخير موهبة وهبها الله له لخدمة نفسه ومجتمعه . ويمكن للوالدين خاصة وجميع أفراد المجتمع عامة المساهمة في التعرف على بعض صفات الموهوب وخصائصه السلوكية في مجالات الإبداع ، القيادة ، الدافعية ، والتعلم . فالموهبة لا تعرف زمانا ولا مكانا لتظهر ، لذا وجب على الوالدين وكل من يتعامل مع الموهوب ملاحظة بوادر الموهبة وفي مايلي بيان لهذه الصفات والخصائص:

أولاً: صفات في مجال الإبداع :

- محب للاستطلاع ، يسأل أسئلة عن كل شئ وباستمرار .
- لديه أفكار وحلول لمشكلات ومسائل متعددة ، وتتسم إجاباته بالذكاء .
- يعبر عن رأيه بجرأة لا يخشى النقد .
- على قدر عال من حب اكتشاف الغامض .
- سريع البديهة واسع الخيال .
- يتمتع بروح الدعابة والطرفة والفكاهة .
- مرهف الحس وذو عاطفة جياشة وسريع التأثر عاطفياً .
- ذواق للجمال ، وملمبالإحساس الفني ، يرى الوجه الجمالي للأشياء .
- ينسجم مع الآخرين في العمل الجماعي .
- يدقق في التحليل و التعاليل قبل قبولها .

ثانياً: صفات في مجال القيادة:

- كفاء في تحمل المسؤوليات ، وينجز كل ما يوكل إليه .
- ذو ثقة كبيرة بنفسه وجرئ للتحدث أمام الجمهور .
- محبوب بين زملائه .
- يألف ويؤلف من الجميع .
- يعبر عن ما يدور في خاطره بوضوح .
- يتمتع بالمرونة في التفكير .
- اجتماعي ولا يفضل العزلة .

٢٥ (وزارة التربية والتعليم، بوابة الموهوبين .

- يدير الأنشطة التي يشارك فيها.
- يشارك في بعض أو معظم الأنشطة المدرسية والاجتماعية.

ثالثا: صفات في مجال الدافعية:

- يسعى إلى إتقان أي عمل يوكل إليه أو يرغبه وينفذه بدقة.
- لا يستريح إلى الأعمال الروتينية.
- بحاجة إلى قليل من الحث لإتمام عمله.
- يسعى إلى إتمام عمله ، و يراجع نفسه وعمله ، قبل تسليم العمل.
- يفضل العمل بمفرده.
- يهتم بأمور الكبار التي لا يبدي من هو في سنه أيهاهتمام لها.
- غالبا ما يكون حازما ومغامرا.
- يحب تنظيم الأشياء والعيش بطريقة منظمة.
- يميز بين الصواب والخطأ ، الحسن والسيئ.

رابعا: صفات في مجال التعلم:

- لديه حصيلة لغوية ومصطلحات تفوق مستوى عمره ويتقن استخدامها.
- لديه حصيلة كبيرة من المعلومات وعن مواضيع شتى.
- سريع البديهة وقوي الذاكرة.
- نافذ البصيرة ومحلل للوقائع وسريع لتوقع النتائج ويسأل عن كيفية الأشياء وحيثياتها.
- ملم ببعض الأنظمة والقواعد والقوانين التي تساعده على وضع التعاميم واستخلاص النتائج.
- حاد الملاحظة ، ويرى الأشياء من زوايا مختلفة.
- كثير القراءة والمطالعة لمواضيع تفوق مستوى سنه.
- من العرض السابق نأمل أن يتمكن الوالدان من ملاحظة بعض السلوكيات التي قد تساعد على التعرف المبكر على الهبة التي وهب الخالق سبحانه ابنهم / ابنتهم وتشجيعها والعمل على صقلها وتوجيهها التوجيه السليم . وأن يكون هذا هو أسلوب الحياة العائلية ليس فقط للموهوب بل لجميع أفراد العائلة .

ملحق ١,٢

خصائص الموهوبين

تفيد معرفة خصائص الموهوبين في اكتشافهم ، و في تصميم البرامج التربوية المناسبة لهم .
وستتناول هذه الخصائص بشيء من التفصيل وتعيين ما يقترح من احتياجات تلاءم هذه الخصائص
على أن يظل الأمر في إطار المرونة التي تتناسب وطبيعة كل مهمة ؛ مستأنسين في ذلك بالنموذج
التربوي الذي أعدته الباحثة كلارك (١٩٩٢) ٢٦ :

الاحتياجات المناسبة للخصائص	خصائص الموهوبين	المجال
<ul style="list-style-type: none"> احتياجات تناسب وعي الموهوب: ● فضل العلم والتعلم والتعليم. ● المنهجية في التعلم. ● كيفية التعامل مع مصادر المعلومات. ● فقه الأولويات. 	<ul style="list-style-type: none"> ● قوة الذاكرة ؛ والقدرة على الحفظ والفهم وسرعة الاستيعاب لكم كبير من المعلومات . ● قوة تركيز عالية ، ومثابرة وهدفية في السلوك أو النشاط . ● تنوع الاهتمامات والهوايات ؛ مصحوب بفضول معرفي وحب استطلاع . ● حب القراءة . ● ارتفاع مستوى النمو اللغوي . ● القدرة على تناول المعلومات وتحليلها . ● القدرة على التعامل مع النظم الرمزية والأفكار المجردة . ● القدرة على التفكير المتشعب . ● التجميع الشمولي للمعلومات والأفكار . ● مرونة التفكير . ● ارتفاع مستوى رؤية العلاقات بين الأفكار والموضوعات . ● الابتكار وتوليد الأفكار . ● القدرة على استنتاج حلول وبدائل . 	المجال العربي
<ul style="list-style-type: none"> احتياجات تناسب مهارات التعلم: ● مهارات تنظيم المعلومات. ● النقد العلمي للمعلومة. ● منحة فرصة للنقاش والاستنتاج. 		
<ul style="list-style-type: none"> احتياجات تناسب سلوك الموهوب: ● تربيته على العمل بالعلم. ● تربيته على قبول الحق. ● تربيته على الأمانة العلمية. 		

الاحتياجات المناسبة للخصائص	خصائص الموهوبين	المجال
<ul style="list-style-type: none"> ● احتياجات تناسب وعي الموهوب : ● منحه فرص للتعرف على عواطفه الشخصية وتحديدتها . ● منحه فرص للتعرف على الأبعاد الإدراكية ومدائها ● منحه فرص للتعرف على دفاعاتهم الذاتية . ● احتياجات تناسب تلقي الموهوب : ● منحه فرص للبحث عن الأفكار والمشاعر لدى الآخرين . ● منحهم فرص للتثقيف وتلقي الخبرات (وخاصة الوجدانية) . ● احتياجات تناسب استجابة الموهوب : ● منحه فرص للاتصال الشخصي . ● منحه فرص للتعرف والاحتكاك بالبيئات المشجعة للاستجابات الفردية . ● احتياجات تناسب قيم الموهوب : ● منحهم فرص لبناء القيم الفردية ، والتعبير عنها . ● احتياجات تناسب البناء القيمي للموهوب : ● منحه فرص للتعرف على البناء القيمي للفرد ● منحه فرص للتعرف على علاقة الأهداف بالقيم. 	<ul style="list-style-type: none"> ● عمق العواطف والانفعالات ، وقوتها . ● حساسية غير عادية لتوقعات ومشاعر الآخرين . ● سرعة الحس بالدعابة ؛ واستخدامها في الاستجابة للمواقف إما على شكل سخرية أو على شكل فكاهة . ● الثقة بالنفس ؛ مصحوبة بالشعور بالاختلاف عن الآخرين . ● ارتفاع مستوى النضج الأخلاقي . ● الحساسية ؛ لعدم الانسجام بين الواقع والمثالية . ● النزوع نحو المثالية والكمال . ● تطور مبكر للقدرة على التحكم والضبط الداخلي . 	<p>المجال الجانب الانفعالي (الوجداني)</p>

الاحتياجات المناسبة للخصائص	خصائص الموهوبين	المجال
<p>احتياجات تناسب الوعي البدني للموهوب :</p> <ul style="list-style-type: none"> • الخبرات الداعمة للوعي الجسمي . • الخبرات الداعمة للياقة الجسمية . • الخبرات الموضحة لعلاقة الجسم بالعواطف <p>احتياجات تناسب ممارسات الموهوب وتتلخص في :</p> <ul style="list-style-type: none"> • ممارسة فنون الاسترخاء . • ممارسة التعبير الحركي . • منحه فرص لتطوير المهارات الجسمانية . <p>احتياجات تناسب التكامل لدى الموهوب وتتلخص في :</p> <ul style="list-style-type: none"> • منحه فرص لتعلم العلوم الباعثة على التكامل بين العقل والجسم . • منحه فرص العناية بأسلوب حياة الفرد وصحته . 	<ul style="list-style-type: none"> • وجود فجوة كبيرة بين التطور العقلي والجسمي والتأثر بتلك الفجوة . • إهمال الصحة الجسمية وتجنب الأنشطة البدنية . 	الجانب الجسدي والبدني
<ul style="list-style-type: none"> • توفير فرص للانفتاح على الخبرات المتنوعة . • توفير فرص إنهاء الابتكار . 	<ul style="list-style-type: none"> • الاهتمام المبكر بالمعارف الحدسية (البدئية) . • القدرة على التنبؤ ، والاهتمام بالمستقبل . • اللمسات الإبداعية في كل مجالات العمل أو المحاولات . 	الجانب الحدسي

الاحتياجات المناسبة للخصائص	خصائص الموهوبين	المجال
<ul style="list-style-type: none"> ● احتياجات تتعلق بعضوية الموهوب وتتلخص في . ● منحه فرص للمشاركة أو العضوية في الأنشطة والمجموعات المتنوعة . ● منحه فرص للعمل والتعاون مع الآخرين . ● منحه فرص للقيام بأدوار في المجموعة. ● منحه فرص للتعرف على أثر الاتصال واحترام الآباء . ● منحه فرص لاختيار الأدوار والوظائف وتحسينها . <p>احتياجات تتعلق بمجموعة الموهوب :</p> <ul style="list-style-type: none"> ● منحه فرص للتعرف على أساليب القيادة . ● منحه فرص التعرف على ممارسة الشورى والنصيحة . ● منحه فرص عرض وتطوير الخبرة . <p>احتياجات تتعلق بعضوية الموهوب العامة :</p> <ul style="list-style-type: none"> ● منحه فرص التعرف على جوانب الاعتماد المتبادل بين البشر . ● منحه فرص التوفيق بين الحاجات الخاصة والحاجات العامة . 	<ul style="list-style-type: none"> ● الدافعية القوية نحو المجتمع . ● القدرة العالية لفهم وحل المشكلات . ● القدرة القيادية . ● الاهتمام بالمثل والقيم والحق والعدل والجمال . 	الجانب الاجتماعي

ملحق ٢،١

مراجع إثرائية

الوصف	الروابط
الخطة الوطنية لرعاية الموهوبين، مؤسسة حمدان بن راشد آل مكتوم	http://www.ha.ae/the-national-plan-for-gifted-programs-in-the-uae
برنامج رعاية الموهوبين بمدارس التعليم العام في المملكة العربية السعودية، بين الواقع والمأمول بمنظور تربوي. منال الشريف.	https://conferences.uaeu.ac.ae/gtic/ar/papers/377_403.pdf
تنمية الموهبة ورعاية الموهوبين من منظور القرآن الكريم والسنة النبوية، محمد الدومي وكوثر الربيع	https://journals.ju.edu.jo/DirasatLaw/article/viewFile/9900/7018
دليل مراكز رعاية الموهوبين بوزارة التعليم	madinaedu.gov.sa/data.php?sp=d&p=8268&RnoS=y
بوابة موهبة (ثروة بالمادة العلمية والبرامج)	http://www.mawhiba.org/Pages/default.aspx
مقاييس للموهبة على موقع د.فتححي جروان	https://www.jarwan-center.com/%d9%85%d9%82%d8%a7%d9%8a%d9%8a%d8%b3-%d8%aa%d9%82%d8%af%d9%8a%d8%b1-%d9%88%d8%a7%d8%ae%d8%aa%d8%a8%d8%a7%d8%b1%d8%a7%d8%aa-%d9%85%d8%b9%d8%b1%d9%91%d8%a8%d8%a9

ضوابط في اكتشاف الموهوبين ورعايتهم

- ١- الاستعانة بالأداء التحصيلي - نتائج اختبارات المواد الدراسية - في اكتشاف الموهوبين ، مع الحذر من الاعتماد عليها وحدها، فهي تعد مؤشراً من المؤشرات.
- ٢- الحرص على إصلاحهم وهدايتهم، فهذه هي الركيزة الأولى للاستفادة منهم، وتوظيف قدراتهم في سبيل الخير ونصرة الحق.
- ٣- ضرورة التوازن وعدم المبالغة في إظهار الاهتمام الزائد؛ فينشأ عن ذلك نتائج عكسية.
- ٤- الاعتناء باختيار من يولى تربية الموهوبين ورعايتهم، فليس كل المعلمين والمربين يجيدون التعامل مع الموهوبين ورعايتهم.
- ٥- علاج المشكلات المتولدة لديهم، كالعجب والاعتداد بالنفس، قبل أن تنمو وتستفحل فيصعب علاجها.
- ٦- الحذر من المبالغة في وهم الغرور، فيعتقد البعض أن العناية والاهتمام بالموهوب يدخل العجب والغرور إلى نفسه، بل الصحيح أن وضع الموهوب في موضعه الطبيعي يدعوه إلى التميز على أقرانه .
- ٧- عدم إهمال دعوة سائر الناس وتربيتهم، فدين الله تعالى جاء خطاباً للجميع، وليس ديناً خاصاً بالموهوبين فقط .
- ٨- عدم الإعراض عمن أقبل من غير هؤلاء وإهماله؛ فقد أنكر الله تبارك وتعالى على نبيه محمد صلى الله عليه وسلم إعراضه عن ابن أم مكتوم حين جاء مقبلاً وانشغاله بصناديد قريش . (عبس وتولى - أن جاءه الأعمى)
- ٩- عدم احتقار من سواهم والنظرة إليهم نظرة قاصرة، وقد يكون فيهم من هو أذكى وأفضل عند الله تعالى؛ قال صلى الله عليه وسلم : " رب أشعث مدفوع بالأبواب لو أقسم على الله لأبره" (رواه مسلم (٢٦٢٢) . وأعلى النبي صلى الله عليه وسلم منزلة الضعفاء وشأنهم؛ فقد قال لسعد بن أبي وقاص -رضي الله عنه- حين رأى أن له فضلاً على من دونه: "هل تنصرون وترزفون إلا بضعفائكم؟" (رواه البخاري (٢٨٩٦) .

ملحق ٢,٣

جدول يقترح الأساليب الأنسب
لاكتشاف الموهوبين حسب نوع الموهبة المطلوبة

الترشح النهائي	الترشح الأولي	نوع الموهبة
<ul style="list-style-type: none"> اختبارات الذكاء العام. مقابلة شخصية 	<ul style="list-style-type: none"> توصيات المرشحين مقاييس تقدير الخصائص الشخصية والسلوكية. سجلات التحصيل الدراسي. 	معرفة عامة
<ul style="list-style-type: none"> اختبارات قدرات. اختبارات تحصيلية. مقابلة شخصية. 	<ul style="list-style-type: none"> ترشيحات المعلمين المتخصصين. سجلات التحصيل الدراسي في المواد ذات العلاقة. اختبارات الميول 	أكاديمية خاصة
<ul style="list-style-type: none"> مقاييس القدرات الإبداعية. مقاييس الذكاء العام. تقييم المحكمين للإنجازات. 	<ul style="list-style-type: none"> توصيات المرشحين. مقاييس تقدير الخصائص الشخصية والسلوكية. سجلات الإنجاز 	إبداعية
<ul style="list-style-type: none"> السيرة الذاتية والخلفية الأسرية. مقابلة شخصية. 	<ul style="list-style-type: none"> ترشيحات المرشحين. ترشيحات الرفاق. مقاييس تقدير الخصائص الشخصية والسلوكية. 	قيادية
<ul style="list-style-type: none"> اختبارات أدائية. مقابلة شخصية. تقييم محكمين. 	<ul style="list-style-type: none"> توصيات المرشحين المتخصصين. مقاييس تقدير الخصائص الشخصية والسلوكية. سجلات الإنجاز. مقاييس الميول. 	فنية

ملحق ٣،١

العناصر الأساسية

للبرنامج الإرشادي للطلبة الموهوبين والمتفوقين

لتصميم البرنامج الإرشادي يجب أن نتصور التحديات المتوقعة ويمكن أن نصنف التحديات المتوقعة على محورين هما:

- ١- مشكلات تنبع من شخصية الموهوب .
- ٢- مشكلات تنبع من علاقة الموهوب بالبيئة المحيطة به .

أولاً : مشكلات تنبع من شخصية الموهوب .

- ١ . عدم التوازن في النمو والتطور العقلي والجسمي والانفعالي .
- ٢ . العجب والغرور .
- ٣ . تعدد الاهتمامات .
- ٤ . الميل إلى تشكيل الأنظمة والقوانين في سن مبكر .
- ٥ . نشدان الكمال والمتالية .
- ٦ . مبالغتهم في نقد الذات ونقد الآخرين .
- ٧ . احتقار الآخرين وانتقاصهم .
- ٨ . شعورهم بالاختلاف وعدم التقبل من جانب الآخرين .
- ٩ . الشعور الزائد بالمسؤولية تجاه الآخرين .

ثانياً : مشكلات تنبع من علاقة الموهوب بالبيئة المحيطة به .

- ١ . التوقعات المرتفعة التي غالباً ما يضعها لهم الآباء والمعلمون والرفاق .
- ٢ . الملل والضيق الذي يعانون منه معظم البرامج المحيطة .
- ٣ . مضايقة الطلاب أو المعلمين لهم بالسخرية أحياناً وبالمناكدة أحياناً أخرى .
- ٤ . الشعور بالقلق لإحساسهم بمشكلات المجتمع .
- ٥ . الشعور بالعزلة واللجوء إلى إخفاء تفوقهم من أجل التكيف مع الأصدقاء .
- ٦ . قلة الأصدقاء الذين يمكن مشاركتهم في الميول والاهتمامات .
- ٧ . اتجاهات الآخرين السلبية نحو قدراتهم .

العناصر الأساسية للبرنامج الإرشادي للطلبة الموهوبين والمتفوقين:

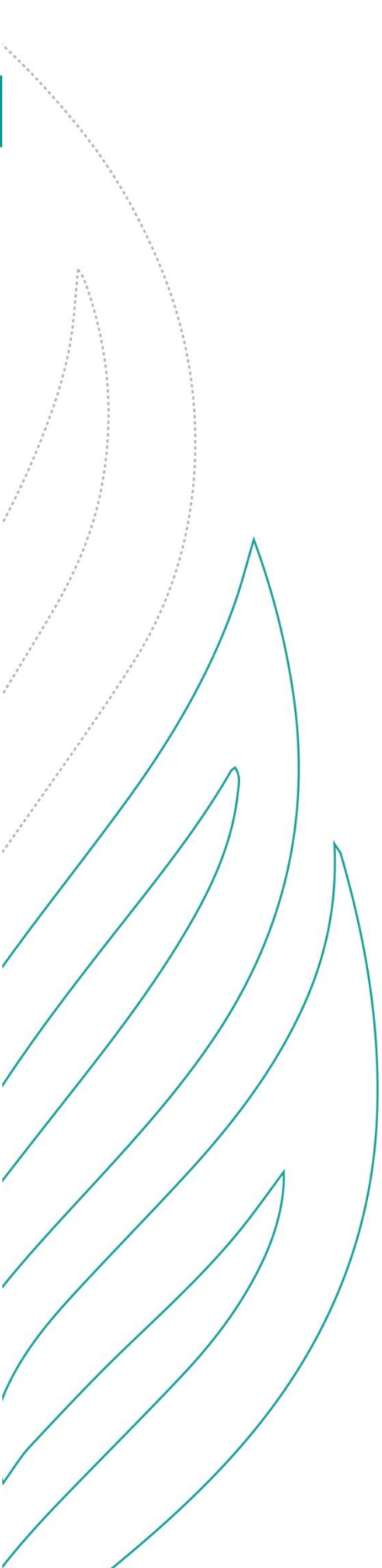
المجال المهني	المجال المعرفي	المجال الانفعالي
<ul style="list-style-type: none"> • اكتشاف الميول المهنية. • تحليل المهن وتصنيفها. • اجراءات الالتحاق بالجامعات. • اختبارات القبول. • كتابة السيرة الذاتية والمقابلات الشخصية. • مهارات التفاوض والإقناع. 	<ul style="list-style-type: none"> • تدني التحصيل الدراسي. • مهارات التفوق والنجاح. • تنظيم الوقت. • الانتاجية الشخصية. • التعامل مع مصادر المعلومات. • التفكير الناقد. 	<ul style="list-style-type: none"> • فهم الذات. • النمو غير المتوازن. • العلاقة مع الأقران. • مهارات الاتصال. • الخوف من الإخفاق. • التعامل مع توقعات الآخرين. • جلد الذات والآخرين. • المثالية غير المنتجة. • القيم والاتجاهات. • الهوية. • المسؤولية الاجتماعية. • الحساسية الزائدة. • الإيجابية.

وسائل عامة يمكن استثمارها وتوظيفها لرعاية الموهوبين

١. أنشطة إضافية لمنهج الحلقة تقدم ضمن المنهج العادي .
٢. أنشطة خاصة يمارسها الطالب عبر تطبيقات على جواله أو جهازه اللوحي .
٣. دراسة حرة يقوم بها الطالب في المكتبة الرقمية، أو المواقع العلمية على الشبكة العنكبوتية.
٤. أنشطة يقوم بها الطالب في المجتمع المحلي أو في الجامعة أو في العمل أو في الحلقة أو عبر وسائل التواصل الاجتماعي .
٥. بحوث يقوم بها الطلاب بصورة مستقلة في المجالات موضع اهتمامهم .
٦. إنشاء مجموعات حوارية لمناقشة قضايا علمية ومشكلات مجتمعية يشارك فيها الطالب عبر منصات التواصل الاجتماعي (whatsapp ، telegram).
٧. انتخاب حسابات على منصات التواصل الاجتماعي (Snapchat ، twitter، Instagram) توجه أو تعلم أو تنمي .
٨. تعزيز التعلم الذاتي الحر، أو عبر منصات التعليم المفتوح (رواق، أكاديمية ق، زادي، مهارة) .
٩. عقد لقاءات عن بعد مع بعض الموهوبين والعلماء عبر وسائل الاتصال المرئية (skype، viber ، tango ، facetime).
١٠. استثمار مهارات الموهوبين في إنتاج (تطبيقات جوال، تصاميم دعائية-بنرات-، انفوجرافيك، موشن جرافيك، مقاطع فيديو، صور احترافية، مونتاج، صوتيات...الخ) لصالح الحلقة أو الجمعيات الخيرية أو دعوية وتوعوية عامة .
١١. برامج القراءة الفردية .
١٢. الحلقات والندوات الدراسية .(خارج المنهج)
١٣. المشاهدة الموجهة لمحاضرات TEDx ، أو الـ YouTube.
١٤. الدورات المتخصصة .
١٥. زيارة العلماء والموهوبين في المجالات ذات الاهتمام.
١٦. زيارات الواحات العلمية والمعارض ذات الاختصاص والأودية التقنية.
١٧. تبني مشاريع حرفية صغيرة للموهوبين ذات نتاج وعوائد نافعة للمجتمع.

المراجع :

- اكتشاف الموهوبين وسبل التعامل معهم . د سيف الدين بن مصطفى نور الدين ، أ. عبد العزيز بن زيد أبو تيلي ، أ. مبارك بن سالم آل سيف، د. منصور بن محمد الزهراني .
- مهارات التفكير في مراحل التعليم العام . فهميم حسين .
- كيف ترعى طفلك الموهوب ؟ . فيليس كوفمان .
- تدريس مهارات التفكير . أ.د جودت أحمد سعادة .
- رحلة مع الموهبة . د عبدا لرحمن كلنتن
- أساليب الكشف عن الموهوبين ورعايتهم . د. فتحي جرروان.
- الموهبة والتفوق والإبداع .د.فتحي جرروان.
- مدخل إلى تربية المتميزين والموهوبين .د. ناديا السرور
- استراتيجيات الكشف عن الموهوبين والمبدعين ورعايتهم بين الأصالة والمعاصرة . دمسفر القحطاني .
- رعاية الموهوبين في ظل منهج التربية الإسلامية . رأفت الجديبي
- أطفال في القمة . د. زكريا الشريبي .
- تربية الأطفال والمتفوقين . د . عبدالعزيز الشخص .
- أوراق عمل المؤتمر الأردني الثاني للموهبة والإبداع . ٢٠٠٢ .
- بوابة موهبة (mawhiba.org)
- التدريس للطلبة المتفوقين. بيل والاس. ترجمة خالد العامري.
- الموهوبون أساليب كشفهم وسبل رعايتهم في التعليم الأساسي (البحوث والدراسات التي قدمت في ندوة مكتب التربية العربي لدول الخليج). ١٩٩٤ .
- الذكاءات المتعددة والسمات السلوكية للموهوبين. خميس العنزي. دراسة.
- تنمية الموهبة ورعاية الموهوبين من منظور القرآن الكريم والسنة النبوية. محمد الدومي وكوثر الربيع.
- برنامج رعاية الموهوبين بمدارس التعليم العام في المملكة العربية السعودية، بين الواقع والمأمول بمنظور تربوي. منال الشريف.
- ما وراء تربية الموهوبين. سكوت بيتز وآخرون.
- تقنين اختبار تورانس للتفكير الابتكاري الشكل (ب) على الطلاب الصم وضعاف السمع في المرحلة المتوسطة بمنطقة مكة المكرمة. عبدالرحمن زمزمي.
- رعاية الموهوبين. أكاديمية المري.



شركة تكوين القيم

☎ 011 - 211 08 08

f t i y tcween

🌐 www.tc.com.sa

